

飲品膠樽品牌調查年度報告 (2018-2019)



綠惜地球
THE GREEN EARTH

● 前言

環保署 2015 年發表《[香港海上垃圾的源頭及去向調查](#)》，指本港海上垃圾 95% 源於本港，餘下 5% 來自香港以外。如此調查結果，顛覆了不少淨灘者的想像：「外來垃圾豈止 5%？」也因此，我們帶著疑問與探究精神，開展了綠惜地球廢飲品 PET 樽品牌調查。

選擇即棄的飲品膠樽作為監測對象，主要是有關廢品長年高踞海洋垃圾數量前列，而且容易辨識，是監測海洋塑膠垃圾的重要指標。

進一步而言，我們不滿足於「執走垃圾——扔掉垃圾——過一陣子再來執走新到垃圾」這周而復始的循環。現實告訴大家，海洋垃圾愈來愈多，淨灘雖然有用，卻無法治本。我們期望藉品牌調查梳理問題根源，對症下藥。也因此，品牌調查不會直接扔掉收集得來的垃圾，而是先檢視包裝上的信息，譬如透過膠樽用字判斷來源地、記錄各品牌膠樽數量，以及不同飲料的的比例等.....

廢膠樽品牌調查，其實也是一場提高透明度的運動，讓膠樽攤在陽光下，映照出(粵港)政府、飲品生產商甚至普羅大眾等不同持份者的環保責任。過去一年，綠惜地球在本港 25 個灘岸進行了 44 場品牌調查，寫成這份報告，為香港的海洋垃圾作記。至於文首提及海上垃圾來源之謎，歡迎細閱這份民間調查來尋找答案。

綠惜地球
2019 年 12 月



● 調查方法

即棄塑膠飲品容器，使用聚對苯二甲酸乙二醇酯 (PET)物料為主，即回收編號 1 號塑料。廢 PET 飲料樽品牌調查，透過收集及統計灘岸的膠樽，記錄其數量、所屬品牌、膠樽來源，以及飲品類別等數據，再作分析。具體操作原則如下：



我們會把同一集團的不同品牌，統一歸類計算。例如太古可口可樂生產及經銷 60 個品牌、逾 230 種不同飲料，旗下有可樂、雪碧、水動樂、芬達、玉泉等，我們會歸入可口可樂系列；又譬如維他之下有維他奶、麥精維他奶、無糖茶、菊花茶、蒸餾水等產品，調查時會計入維他系列。



圖片來源：[太古可口可樂](#) 網頁

品牌調查收集到的膠樽數量差異可以很大，故採樣原則為：盡量收集所有膠樽；若然太多，至少統計 300 個，並不會挑選特定品牌或來源地，以示公允。

我們也撇除政府人員定時清理的刊憲沙灘，只選擇非刊憲灘岸的岩岸、泥灘、紅樹林、沙灘、人造海堤進行調查。我們注意到水流、地理位置可以影響膠樽來源，故此粗略定出內灣及外灣進行調查，並作對照分析。



港島：鶴咀垃圾灣、石澳大頭洲 (情人橋)。

新界：元朗下白泥、屯門龍鼓灘、荔枝窩、吉澳、沙頭角烏石角、大埔沙欄、三門仔、元州仔公園石灘、船灣北副壩石灘、西貢白沙洲、羊州、竹角、小棕林、枕頭洲。

離島：大嶼山東涌河、大澳、水口；東平州、周公島、南丫島榕樹下村及白鴿坑、東龍島雞魚沓及南堂尾。

在統計品牌來源時，我們先以膠樽上招紙、瓶蓋和樽身的文字作判斷，把繁體字歸入香港、簡體字算中國，中文以外的文字 -- 除非知悉是本地或內地品牌 -- 不然會按招紙上國際條碼(barcode)分類。對於脫落招紙、瓶蓋而無法辨識品牌的膠樽，只統計其數量，但就不會進行來源地分類，以免影響評估。

調查限制：參與人手的多寡，會影響收集量。調查前若進行過淨灘活動，也會影響收集的膠樽數量 (所以有出現只收集到 10 個膠樽的情況)，這方面會透過增加調查場次，盡量彌補不足。由於香港有輸入外地飲品，故此即使撿到繁體以外的飲品品牌，也可能並非外地漂來。

● 調查結果

綠惜地球發起「廢 PET 飲料容器品牌調查」，在 2018 年 7 月 7 日至 2019 年 8 月 13 日間，於本港 25 個灘岸進行了 44 場，清理出 14,236 個膠樽。不同場次收集到的膠樽數量由 10 個到 1,129 個不等，平均數為 323.5 個。

在 14,236 個膠樽中，76% (10,860 個)能識別出共 287 個飲品品牌，品牌數量最多的頭十位依次為：

十大飲品膠樽品牌排名

排名	綜合排名	數量	百分比
1	華潤怡寶	1,497	14%
2	可樂系列	1,307	12%
3	維他系列	1,123	10.3%
4	康師傅系列	574	5.3%
5	屈臣氏系列	544	5%
6	景田	462	4.3
7	津路	223	2%
8	農夫山泉	217	2%
9	寶礦力	156	1.4%
10	道地	146	1.3%
	其他	4,611	42%
總計		10,860	100%



排名第一的膠樽品牌為中國生產的華潤怡寶飲料(中國)有限公司* (以下簡稱「怡寶」)，其餘依次為可口可樂(12%)、維他、康師傅*及屈臣氏等系列產品。而頭五位品牌的膠樽量，便接近能識別膠樽總量的 46.6%。至於第六至十位的品牌，分別為景田*、津路、農夫山泉*、寶礦力及道地。其中有*號者，為內地品牌，共佔四席。



2018年7月25日 港島垃圾灣

數據顯示，簡體字品牌膠樽佔 46% (5,044 個)，較繁體膠樽(4,346 個)40%多六個百分點，餘下 14% (1470 個)的膠樽為中文以外的品牌。若以瓶上文字判斷廢物來源，則本地與香港以外分佔 40%及 60%，與環保署《[香港海上垃圾的源頭及去向調查](#)》所指只有 5%源自香港以外的比例，相去甚遠。

在撿獲的繁體膠樽中，維他、可口可樂、屈臣氏三大品牌，佔了繁體膠樽總量的 63%。

繁體廢膠樽品牌排名*

排名	繁體	數量	百分比
1	維他	1,107	25.5%
2	可樂	1,076	25%
3	屈臣氏	542	12.5%
4	津路	220	5%
5	道地	147	3.4%
6	寶礦力	141	3.2%
7	鴻福堂	122	2.8%
	能辨識品牌小計	3,355	77.4%
8	其他	991	23%
	總計	4,346	100%

*此處只顯示撿到 100 個或以上個膠樽的品牌



2018年10月14日 荔枝窩

可口可樂這個全球最大的飲品品牌，產出的廢膠樽數量不容忽視。在繁體品牌中，可樂系列膠樽與排名第一的維他系列叮噹馬頭；若計入簡體及其他文字的可樂產品，則反壓過維他，僅次於怡寶。



2018年9月14日西貢小棕林撿到的可樂系列膠樽

至於簡體字品牌的膠樽共 5,044 個，頭三位的膠樽量，佔總量的 50%。

簡體廢膠樽品牌排名 *

排名	品牌	膠樽數量	百分比
1	華潤怡寶	1,480	29.3%
2	康師傅	575	11.4%
3	景田百歲山	469	9.3%
4	農夫山泉	214	4.2%
5	可口可樂	202	4%
6	華帝山	123	2.4%
-	小計	3,036	60.6%
7	其他	2,008	39.4%
	總計	5,044	100%

*此處只公布檢到 100 個或以上膠樽的品牌

排首位的怡寶，為華潤集團旗下公司，主要市場在華南地區，產品以純淨水為主，並有奶茶、咖啡、功能性飲料、乳酸飲料、果汁等產品。在 44 場調查中，40 場 (91%) 均檢到怡寶膠樽，數量多達約 1,500 個，佔所有能識別品牌膠樽的 14%，或所有簡體字膠樽的 29.3%。即使把第二至第五位簡體品牌的膠樽加起來，數量仍低於怡寶。

怡寶旗下產品



資料來源：[怡寶社會責任報告 2018](#)

我們考慮到水流、地理位置可以影響膠樽來源，故此把較接近中國、水流較受內地影響的灘岸劃作「外灣」，例如港島的垃圾灣、新界東北的荔枝窩和大嶼山的水口。相對地，較不受內地水流影響的調查地點，歸入「內灣」，例如西貢的白沙洲、羊州，和大埔元州仔公園石灘等。

我們共進行了 33 場外灣及 11 場內灣的調查，前者每場收集到的膠樽數量，由 10 個到 1,129 個不等，平均每場有 307 個膠樽。至於內灣膠樽數量為 22 至 253

個，平均每場清理到 67 個樽，顯示外灣的膠樽數量，遠多於內灣。對比膠樽用字，便能偵出明顯差別。外灣方面，簡體品牌最多，差不多佔了一半的膠樽量 (48.8%)，繁體字樽尚不到四成。相較之下，內灣的繁體字膠樽比重最大，達 77.5%，簡體字瓶子只有 13.4%。

外灣調查 (共 33 場調查)

	內灣	小計
繁體品牌膠樽	3,777 個	37.3 %
簡體品牌膠樽	4,946 個	48.8%
其他語言膠樽	1,403 個	13.9 %
總計	10,126 個	100 %
平均每場膠樽數量	307 個	--

內灣調查 (共 11 場調查)

	內灣	小計
繁體品牌膠樽	569 個	77.5 %
簡體品牌膠樽	98 個	13.4%
其他語言膠樽	67 個	9.1 %
總計	734 個	100 %
平均每場膠樽數量	67 個	--

在可識別品牌膠樽中，礦泉水、蒸餾水等歸入樽裝水；有汽飲品、果汁、即飲茶、運動飲料等納入非樽裝水類。結果發現，兩者比重分別佔 63% 及 37%。

樽裝水與非樽裝水的數目比例

	膠樽數量	百分比
樽裝水膠樽	5,896	63%
非樽裝水膠樽	3,494	37%
總計	9,390	100%

中文以外的飲品膠樽共 1,470 個，佔能識別品牌的 14%。根據國際條碼顯示，這些飲品主要來自亞洲的越南、泰國、印尼、台灣、日本等地。亞洲以外有英國、加拿大等品牌。

至於完全無法識別品牌的飲品膠樽，有 3,376 個，佔總量的 24%，差不多每四個膠樽就有一個，數量不容忽視。



2018年10月28日 東龍洲，清出大量招紙脫落膠樽。東龍洲颱風善後義工組

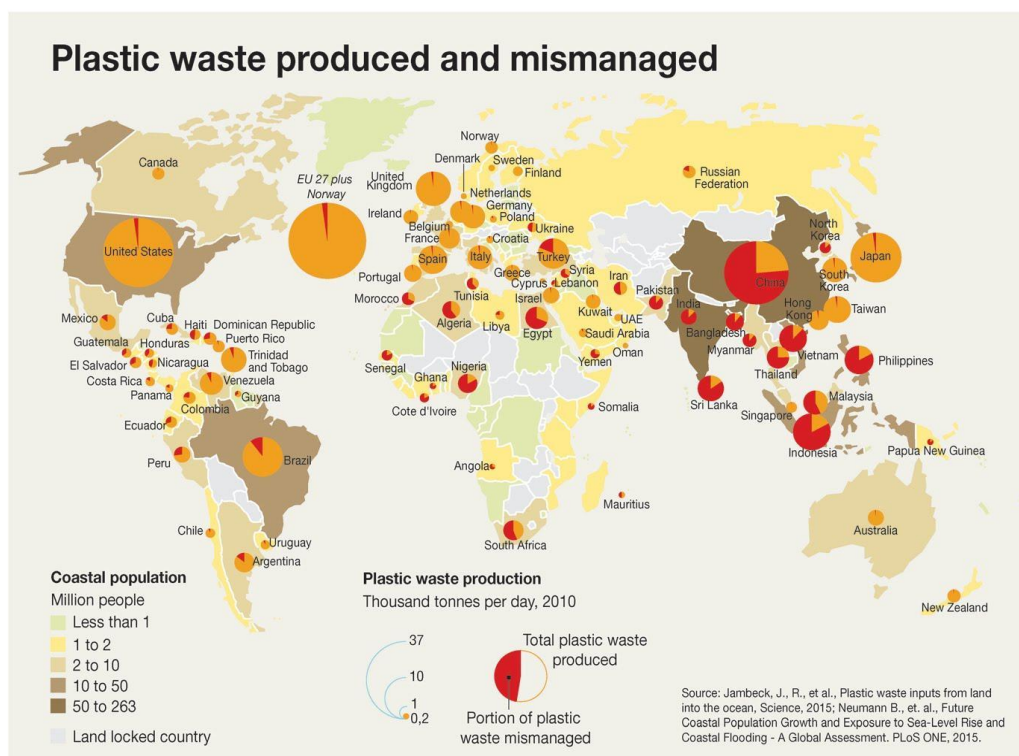
● 討論



灘岸怎麼有那麼多的廢棄膠樽？調查結果發現，簡體字膠樽佔 46%，較繁體膠樽的 40%還要多六個百分點，顯示來自內地的廢棄物比例，不容忽視。國際普遍的說法，指 80%的海上垃圾來自陸地，例如非法棄置、不小心散落；餘下 20%，則與海上活動有關，譬如商業捕魚、遊輪、水上康樂活動等。¹

國際環保團體 Ocean Conservancy 的[研究報告](#) “Stemming the Tide” 指出，中國是全球最大的海洋塑料垃圾來源國。而規管全球有害垃圾轉移的《巴塞爾公約》，其網頁列出一張全球地圖，以橙色圓圈標示各國生產塑膠垃圾的總量，再以深紅色代表沒妥善處理而被排到海洋的廢塑量比例。結果顯示，中國的圓形圖案差不多全球最大，反映產量最高，而紅色比例更高佔圓圈四分之三以上，意味絕大部分從該處產生的塑膠垃圾，都失控地流入大海。

¹ Faris, J., Hart, K., 1994. Seas of Debris: A Summary of the Third International Conference on Marine Debris. N.C. Sea Grant College Program and NOAA.



香港三面環海，毗鄰中國和珠江出口，若果內地廢物收集及處理設施不足、監管不力，便會導致大量海洋垃圾，成為本港海漂垃圾的重要來源。

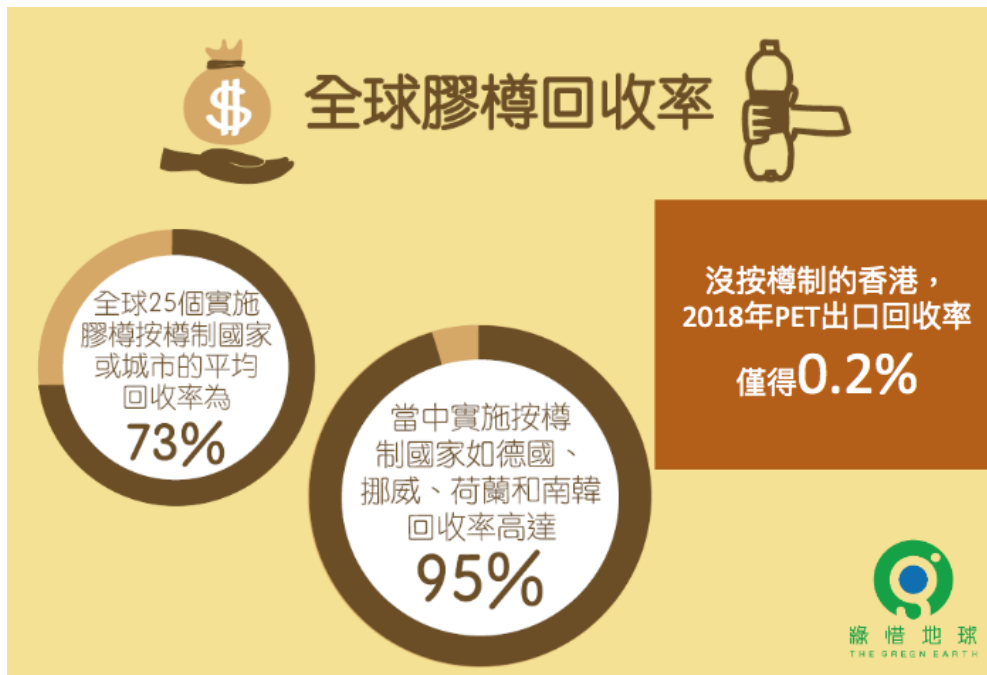
我們並非完全歸咎內地，但有責任提醒，若不正視問題根源，定必無法對症下藥。環保部門亦應檢視分辨香港及香港以外海洋垃圾來源的標準，科學地對應問題。

根據品牌調查數據，外灣出現的繁體字膠樽仍多達 37.3%，而較不受外圍環境影響的內灣岸灘，相關比例更高佔 77.5%，縱使總量上不及簡體字膠樽，但本地污染者同樣責無旁貸。環保署《香港海上垃圾的源頭及去向調查》指出，本地海上垃圾來源，與雨水渠、河溪沖出污染物有關，在颱風及雨季猶為明顯。而遊艇派對、釣魚等海上康樂活動，亦是原因。無論哪個原因，都與市民沒妥善棄置廢物，或欠缺公德心攸關。

可能有人認為，廢棄膠樽的罪魁禍首是消費者。然而，生產者製造了大量實際上無法回收的即棄產品，實無法開脫其環保承擔。香港缺乏相應的生產者責任法規，PET 回收率每況愈下，導致每日有上百萬個膠樽流落堆填區及大自然：

年份	PET 回收率
2016	8.5%
2017	6.8%
2018	0.2% (出口回收率)

資料來源：《都市固體廢物監察報告》



在環保團體、飲品商等業界的努力下，可樂、維他、屈臣氏等飲品商承諾在2025年前，回收70%至90%出售的即棄飲品容器，走出正確的方向。

然而，面對即棄塑料包裝氾濫，僅靠回收無法治本。這次品牌調查發現，樽裝水膠樽多達63%。《免「廢」暢飲策略及行動》報告亦指出，2017年全港消耗超過21億個即棄包裝的非酒精飲品，當以飲用水(36%)最多，其餘依次為即飲茶類(25%)、有汽飲品(16%)和果汁(15%)等。

只要廣設(付費)斟飲設施——特別是近灘岸地點，鼓勵自備容器，便可循源頭大幅減少消耗即棄膠樽，避免膠樽落入海中，是應該大力推動的減塑行動。

● 建言

在對應海洋垃圾上，全球普遍採納三管齊下的策略，即從源頭減少製造垃圾、減少垃圾進入海洋環境，及清理海洋垃圾。

綠惜地球提出：

一、中港合作：

1. 檢討評估海上垃圾來源標準；
2. 加強沿河、沿岸的廢物收集及處理基礎設施，防堵陸上垃圾流入海中；
3. 加強大型海漂垃圾爆發時的信息通報；
4. 針對沿岸民居及水上康樂活動社群，加強環境教育及執法。

二、生產者責任：

1. 兩地盡早落實相關的生產者責任法規，促使即棄塑料產品生產商承擔應有的減塑及回收責任；
2. 在未推出有關法規前，促請怡寶、康師傅等飲品業龍頭做好帶頭角色，訂定進取的減塑承諾及時間表；
3. 增設斟飲設施，減少消耗即棄容器；
4. 改良產品設計，淘汰 PVC 及複合物料，提升回收價值。



唔走塑，點可樂？

三、公眾參與

歡迎響應參與[品牌調查](#)，透過聯合行動及發放信息，持續對海洋垃圾及企業作出監督。

● 鳴謝

僅靠綠惜地球的員工，絕對無法完成這 44 場的品牌調查，感謝以下組織及個人的協力，讓項目得以順利完成：上山下海執垃圾、大嶼山愛護水牛協會、沙頭角文化生態協會、美麗海岸關注組、郊野小精靈、搞乜東東、Trailwatch、環保觸覺、東龍洲 颱風善後義工組、YC Leung、海洋拾荒者 Kitti、Kammy Lai。

實習生：Kelvin Chan Kong Hung, Ted Lam Yat Fung, Kel Pan Yixin, Cathy Ng Tsz Lam, TOMMY Wan Ka Lok, Jacqueline Yeung Hui Yee, Meko Wu Yik Ling，還有正在外地深造的前同事章詠雯 (Mandy)。



上圖：2018 年 10 月 14 日荔枝窩



下圖：2018 年 7 月 7 日南丫島白鴿坑，參與團體：搞乜東東

● 資料庫



- [綠惜地球 短命膠運動](#)
- [綠惜地球 - 廢 PET 飲料容器品牌調查表格](#)
- [綠惜地球 短命膠 品牌調查短片](#)
- [國際品牌調查報告 \(BFFP\)](#)

電話：(852) 3708 8380

傳真：(852) 3708 8360

電郵：info@greenearth.org.hk

網址：www.greenearth.org.hk

FB: www.facebook.com/greenearthhk/

捐款支持：http://greenearth.org.hk/donateus/

完